



## Viðbragðs- og rýmingaráætlun

### Snælandsskóli

Víðigrund 2, 200 Kópavogi

Útgáfa 2021



1.	Inngangur .....	3
2.	Byggingin og starfsemi .....	3
3.	Viðbrögð við hættuástandi.....	4
3.1	Viðbrögð við eldi.....	4
3.2	Viðbrögð við jarðskjálfta.....	5
3.3	Viðbrögð við ógnandi hegðun eða hótunum .....	6
4.	Skyndihjálp .....	7
5.	Virgni brunaviðvörðunarkerfis.....	10
5.1	1. stig brunaboða.....	11
5.2	Fölsk brunaboð.....	11
6.	Flóttaleiðir .....	12
7.	Rýming.....	13
7.1	Hlutverkaskipting.....	13
7.2	Hreyfihamlaðir.....	15
8.	Skipulag á söfnunarstað .....	16
9.	Frímínútur/útivera.....	17
10.	Kaffitími/matartími starfsfólks .....	18
11.	Sérstakir viðburðir .....	18
12.	Myndræn viðbragðsáætlun við brunaboðum .....	19

## 1. Inngangur

Í eftirfarandi rýmingaráætlun er að finna leiðbeiningar um rétt viðbrögð við brunaboðum og annarri vá. Tilgangur rýmingaráætlunarinnar er að skilgreina hlutverk hvers og eins og gefa leiðbeiningar um verklag skref fyrir skref ef brunaviðvörunarkerfið fer í gang.

Þessi skýrsla er einkum ætluð skólastjórnendum og lykilstarfsfólki til að miðla áfram en ætti að vera aðgengileg öllum til upplýsinga. Stytttri rýmingaráætlun er að finna á flóttaleiðamyndum sem hanga á völdum stöðum í byggingunni. Ætlast er til þess að starfsfólk og gestkomandi kynni sér flóttaleiðamyndirnar reglulega þar sem ekki er ætlast til að farið sé að myndunum og rýnt í þær þegar neyðarástand hefur skapast eða þegar brunabjöllur hljóma. Gert er ráð fyrir að starfsfólk, og í einhverju umfangi nemendur, þekki innihald þeirra og séu því undibúin þegar til þess kemur. Auk þess er kjörið ef falsboð koma frá brunastöð eða eftir óundirbúnað brunaeðingar, að ræða við nemendur um mikilvægi brunavarna, fara yfir rýmingaráætlunina og skoða flóttaleiðamyndirnar. Nálgun á þessum atriðum þarf að vera í samræmi við aldur og þroska nemenda.

Rýmingaráætlun þessi er unnin af verkfræðistofunni EFLU í samstarfi við starfsfólk Snælandsskóla en að frumkvæði Kópavogsbæjar.

## 2. Byggingin og starfsemi

Snælandsskóli er grunnskóli með nemendur í 1.-10. bekk. Skólinn er steinsteyptur og byggður í áföngum og telur kjallara, 1. hæð og að hluta til 2. hæð. Að auki er íþróttahús í neðri kjallara og er innangengt í það. Skólinn notast þó við íþróttahúsið í Fagralundi fyrir íþróttakennslu.

Skólinn hefur að hluta til verið uppfærður með aðgengi fyrir alla í huga en hönnun skólans takmarkar útfærslumöguleika á ákveðnum svæðum.

Í skólanum eru á hverjum tíma innritaðir samtals um 450 nemendur á grunnskólaaldri. Við skólann starfa um 70-75 manns ýmist í fullu starfi eða hlutastarfi. Starfsmannahópurinn er fjölbreyttur en stærstur hluti hans samanstendur af kennurum, leiðbeinendum, stuðningsfulltrúum, ræstitæknum og eldhússtarfsfólki.

Skólinn er opinn á hefðbundnum skólatíma og opnunartíma dægradvalar. Auk þess er í húsinu félagsstarf miðstigs og elsta stigs sem fer fram síðdegis og á kvöldin.

Utan almenns opnunartíma fara fram þrif en auk þess kunna fundir, bæði starfsmannafundir og foreldrafundir, eða aðrar samkomur tengdar skólanum að vera í húsinu.

Möguleiki er á að húsnæði skólans sé lánað eða leigt út undir starfsemi ótengda skólanum, svo sem veislur, félagsstarf eða slíkt.

Það kemur einnig fyrir að gist sé í skólanum en þá skulu gerðar ráðstafanir sem fjallað er um í kafla 11.

### 3. Viðbrögð við hættuástandi

Rýma getur þurft byggingu vegna eldsvoða, nátturuvár s.s. í kjölfar jarðskjálfta eða óveðurs, hótunar t.d. sprengjuhótunar eða ytri hættu t.d. ef eldur er í nærliggjandi byggingu. Á flóttaleiðamyndum er upplýsingarammi fyrir aðra hættu þar sem vakin er athygli á því að ef þörf er á tafarlausri rýmingu af einhverri ástæðu má nota brunaviðvörunkerfið til þess að gera öllum í byggingunni viðvart samtímis.



#### Önnur hætta

- Brunahandboðar eru notaðir til að virkja tafarlausu rýmingu. Ef ekki liggur á er notast við aðrar boðleiðir.

Reikna má með að í skólanum dvelji að staðaldri nemendur og starfsfólk sem almennt þekkja umhverfið vel. Þó má gera ráð fyrir að stór hluti nemenda þurfi leiðsögn eða aðstoð við rýmingu. Við vissar kringumstæður (foreldradagar, samkomur, sýningar) getur þó verið aukinn fjöldi fólks samankominn í byggingunni sem ekki er kunnugur aðstæðum. Almennt er ekki reiknað með að fólk gisti í byggingunni.

#### 3.1 Viðbrögð við eldi

Á skólatíma ber starfsfólk ábyrgð á öryggi nemenda og stýrir rýmingu við brunaboð. Með þjálfun og fræðslu læra nemendur að hefja ákveðið ferli þegar brunabjallan hljómar. Því er mikilvægt að verklag, þegar brunaviðvörunkerfi fer í gang, sé sem líkast í hvert skipti, óháð hvaða starfsfólk á í hlut.

Á flóttaleiðamyndum er upplýsingarammi með leiðbeiningum um fyrstu viðbrögð við eldsvoða. Það er ekki ætlast til þess að þessu sé fylgt skref fyrir skref í öllum tilfellum og alltaf skal hafa öryggi nemenda og starfsfólks í forgangi. Oft eru fleiri á staðnum og þá er hægt að skipta með sér verkum og t.d. hringir þá einn starfsmaður í neyðarlínuna á meðan annað starfsfólk einbeitir sér að rýmingunni.



#### Við eldsvoða

- Látið nærstadda vita ef þið verðið vör við eld.
- Ýtið á næsta handboða til þess að ræsa bjöllur.
- Slökkvið eldinn með tiltækum handslökkvibúnaði ef óhætt.
- Hringið í 1-1-2
- Fylgið rýmingaráætlun.

**Starfsfólk**

Ef þú uppgötvar eld skaltu láta aðra nálæga vita um hættuna. Allir skulu yfirgefa rýmið. Hægt er að setja af stað rýmingu í öllu húsinu með því að þrýsta á handboða. Gott er að loka hurðum að rýminu eða svæðinu þar sem eldurinn er til þess að hægja á útbreiðslu elds og reyks.

Ef eldurinn er minniháttar reyndu þá að slökkva hann með handslökkvitæki. Settu þig þó aldrei í hættu. Ef ekki tekst að slökkva eldinn með einu handslökkvitæki skaltu láta slökkviliðið taka við. Þegar handslökkvitæki er notað skal beina slökkvimiðli að rótum eldsins. Einnig má nota slöngukefli. Þá þarf að muna að skrúfa frá rennsli á lögn við vegg áður en slangan er dregin út og svo opna fyrir rennsli við slöngustútinn þegar sprauta á vatni á eldinn.

Slökkvistarf má ekki tefja rýmingu, hlutverk starfsfólks er fyrst og fremst að tryggja öryggi nemenda sem og sitt eigið öryggi.

Fari brunaviðvörðunarkerfið í gang skaltu safna saman nemendum í þinni umsjá við næstu flóttaleið, kanna hvort leiðin sé greið og fylgja nemendum öruggustu leiðina út. Þegar út er komið skulu allir fara á söfnunarstaðinn og bíða þar. Ekki má fara aftur inn í bygginguna nema að fyrirmæli um að það sé óhætt hafi borist frá stjórnendum eða viðbragðsaðila.

Ef flóttaleiðin er ekki greið má notast við aðra flóttaleið eða björgunarop sé það til staðar. Þegar rýma þarf um björgunarop er hentugast að einn starfsmaður taki sér stöðu fyrir utan og taki á móti nemendum á meðan annar starfsmaður er fyrir innan og aðstoðar nemendurnar út. Ef aðeins einn starfsmaður er til staðar tekur hann sér stöðu fyrir innan og aðstoðar nemendur út eftir bestu getu. Mikilvægt er að kynna sér opunarbúnað björgunaropa.

Björgunarop á efri hæðum krefjast aðstoðar viðbragðsaðila utanfrá.

Séu ekki öruggar flóttaleiðir í boði ætti að halda kyrru fyrir í rýminu. Loka hurðinni og þétta við hana með blautu handklæði eða tusku sé þess kostur. Reyna svo að láta vita af sér í glugga eða með síma.

Sért þú ekki með nemendur í þinni umsjón getur þú aðstoðað nálægan nemendahóp eða farið á söfnunarstaðinn.

Hringja þarf í neyðarlínuna 1-1-2 og gefa upp sem nákvæmastar upplýsingar.

**Nemendur**

Tilvalið er að kenna nemendum að þegar brunabjallan hringir þá hætti þau því sem þau eru að gera og fari í röð við dyrnar og bíði eftir fyrirmælum starfsfólks. Þetta eru einföld fyrirmæli í þremur skrefum.

**3.2 Viðbrögð við jarðskjálfta**

Við jarðskjálfta getur verið hættulegt að hlaupa út úr byggingunni, reyna skal frekar að leita skjóls og halda kyrru fyrir meðan skjálftinn gengur yfir.

- Muna **KRJÚPA – SKÝLA – HALDA**

- Leita skal skjóls undir borðum, í hornum við burðarveggi en fjarri gluggum. Þá má einnig vera í hurðaropum ef þau eru sérstaklega styrkt. Á þessum stöðum skal krjúpa, skýla höfði og reyna að halda sér t.d. í borðfót sé maður undir borði.
- Þeir sem ekki hafa kost á að leita skjóls t.d. vegna skertrar hreyfigetu skulu reyna að finna stað þar sem ekki er hætt á fallandi hlutum eða húsgögnum.
- Varist húsgögn og þunga hluti sem geta hreyfst úr stað.
- Varist rúður sem geta brotnað.

Eftirskjálftar fylgja jafnan eftir jarðskjálfta og geta verið öflugir. Verið viðbúin slíkum skjálftum.

Hlusta skal á útvarp og skoða leiðbeiningavef Almannavarna, <https://www.almannavarnir.is/natturuva/jardskjalftar/eftir-jardskjalfta/>.

### 3.3 Viðbrögð við ógnandi hegðun eða hótunum

Þessi viðbragðs- og rýmingaráætlun tekur ekki sérstaklega á ytri ógnum eða hótunum og þarf að meta það hvort ástæða sé til að vinna að sértækum aðgerðaáætlunum og verklagsreglum tengdum þeim.

Almennt gildir að kalla skal til lögreglu (hringja í neyðarlínuna 1-1-2) og fá aðstoð til að meta aðstæður og leiðbeiningar um næstu aðgerðir.

Ef einstaklingur sýnir ógnandi hegðun innan skólans, mögulega með vopn, skal tafarlaust hringja eftir aðstoð og reyna að takmarka aðgengi viðkomandi að nemendum, ef óhætt. Það er t.d. hægt með því að loka millihurðum/kennslustofum og/eða beina nemendum á öruggari svæði.

## 4. Skyndihjálp

Mikilvægt er að starfsfólk fái fræðslu í skyndihjálp og viðeigandi leiðbeiningar séu til staðar. Hér á eftir koma nokkur skyndihjálparatriði til upprifjunar. Þetta kemur þó ekki í staðinn fyrir fræðslu eða námskeið. Frekari upplýsingar og fræðsluefni er að finna á heimasíðu Rauða kross Íslands, <http://skyndihjalp.is>

Fjögur skref skyndihjálpar eru:

1. Tryggja öryggi á vettvangi
2. Kanna eðli áverka/veikinda og fjölda sjúklinga
3. Kalla eftir hjálp, hringja í 1-1-2
4. Veita skyndihjálp

### 1. Að tryggja öryggi

Byrjaðu á að tryggja eigið öryggi og svo öryggi nærstaddra. Hugaðu að smithættu (hanskar, handþvottur). Er fallhætta, er hætta frá umferð, eru hættuleg efni á staðnum?

Ávallt skal huga að nærstöddum og sýna yfirvegum.

### 2 . Mat á ástandi slasaðra og veikra

**Sofandi manneskja** vaknar við kall eða áreiti og telst með meðvitund.

**Skert meðvitund** lýsir sér í óeðlilega lítilli svörun við áreiti.

**Meðvitundarlaus** einstaklingur sýnir engin viðbrögð við áreiti.

Fyrstu aðgerðir miðast við þessa greiningu.

### 3. Neyðarlínan

Neyðarvörður svarar og leiðir samtalið.

Vertu viðbúin/nn að svara spurningum.

- Hvar er atburðurinn?
- Hvað gerðist?
- Hvenær?
- Hver ert þú?



**Ekki slíta samtalinu – neyðarvörður ákveður hvenær nauðsynlegar upplýsingar hafa borist.**

### 4. Veita skyndihjálp

Hér er stiklað á stóru um nokkur skyndihjálparatriði, þessi listi er alls ekki tæmandi og um að gera að kynna sér þetta frekar á heimasíðunni [www.skyndihjalp.is](http://www.skyndihjalp.is) eða fara á skyndihjálparnámskeið.

#### Að opna öndunarveg

- Snúðu sjúklingnum á bakið
- Settu aðra hönd á enni og ýttu höfðinu aftur
- Lyftu samtímis undir hökuna með hinni hendinni



Öndun hefur alltaf forgang, meta skal hvort öndun er eðlileg á ca. 10 sek. fresti.

#### Eðlileg öndun?

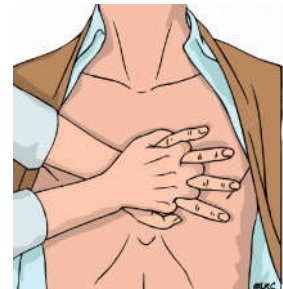
- Leggðu vangann við andlitið.
- Horfðu á hvort brjóstkassinn hreyfist.
- Hlustaðu eftir öndunarhljóðum.
- Finndu hvort sjúklingurinn andar eðlilega.

Ef sjúklingur andar eðlilega er öruggast að leggja hann í læsta hliðarlegu ef víkja þarf frá honum til að sinna öðru.

#### Hnoða 30 sinnum – blása 2 sinnum

##### Hjartahnoð 30x:

- Leggja aðra hönd á brjóstkassa.
- Leggja hina hendina ofan á.
- Læsa fingrum.
- Þrýsta á brjóstkassa.
  - Hraði 100-120 sinnum á mínútu.
  - Dýpt 5-6 cm.
  - Jafn þrýstingur og leyfa brjóstkassa að rísa á milli.
- Skipta um hnoðara á 2 mínútna fresti ef hægt er.



##### Blástur 2x:

- Klemmið saman nasir hins slasaða.
- Takið sjálf eðlilegan andardrátt.
- Leggja varir yfir munn sjúklings (blástursgríma).
- Blása þar til brjóstkassi rís.
- Bíða í 1 sek.
- Leyfa brjóstkassa að síga.
- Endurtaka.



#### Hjartaverkir

Hjartaverkir eru nokkuð algengur kvilli sem stafar af stíflu í kransæðum hjartans. Fólk leitar oft seint til læknis, dæmigerð einkenni eru:

- Brjóstverkur, oft með leiðni út í vinstri handlegg eða upp í háls/öxl.
- Köld og föl húð, sviti.
- Öndunarerfiðleikar.
- Svimi og yfirliðstilfinning.
- Hræðsla.

Hvað er til ráða:

- Kalla á aðstoð, hringja í 1-1-2.
- Koma sjúklingi í þægilegar aðstæður og stöðu sem honum líður best í.
- Meta teikn og umkvörtun viðkomandi.
- Aðstoða við lyfjatöku (sprengitöflur, sprej).

Örugg aðkoma

Athuga viðbrögð

Kalla á aðstoð

Opna öndunarveg

Athuga öndun

Hringja í 112

Hnoða 30 sinnum

Blása 2 sinnum



- Undirbúa móttöku sjúkrabíls.

Gott er að senda einn aðila út að taka á móti sjúkraflutningafólki og vísa þeim að þeim veika/slasaða. Meðan beðið er aðstoðar er gott að afla upplýsinga t.d. hvenær hófust einkennin, fá nánari lýsingu og fyrri sögu.

### **Viðbrögð við losti**

Lost er vegna skerts blóðflæðis til lífsnauðsynlegra líffæra og getur stafað af blóðskorti, blæðinga inn- og útvortis, sýkinga, bráðaofnæmis, mænuskaða, skertrar dæligetu og fleira.

- Kalla á aðstoð, hringja í 1-1-2.
- Tryggja opinn öndunarveg.
- Stöðva blæðingu með þrýstingi á blæðingarstað.
- Hlúa að viðkomanadi og draga úr sársauka eins og hægt er.

### **Aðskotahlutur í öndunarvegi**

Ef aðskotahlutur er í öndunarvegi er algengast að matarbiti eða leikfang hafi farið ofan í öndunarveg í stað vélinda. Einkenni eru að einstaklingur getur ekki talað, hóstað eða andað og grípur um hálsinn. Fyrir fullorðna og börn eldri en 1 árs gildir:

- Hvettu viðkomandi til að hósta kröftuglega ef hann getur.
- Losni aðskotahluturinn ekki, hallaðu viðkomandi fram, haltu með annarri hendinni við bringuna og sláðu þéttingsfast með hinni 5 sinnum á milli herðablaðanna. Aðskotahluturinn ætti að koma út um munn.
- Hafi hann ekki losnað skal beita þrýstingi á neðri hluta kviðar (Heimlich). Stattu aftan við manneskjuna og gríptu um kvið hennar rétt fyrir ofan nafla. Krepptu hnefa annarrar handar og gríptu um hann með hinni hendinni. Þrýstið allt að 5 sinnum snögg inn á við og upp.
- Ef einstaklingur missir meðvitund skal hringja í 1-1-2 og hefja endurlífgun.



### **Bráðaofnæmi**

Einkenni geta verið skyndileg og vaxandi innan við 30 mínútur eftir snertingu við ofnæmisvaldinn t.d. hnerri eða hósti, öndunarerfiðleikar, blámi kringum varir og munn, bólga í slímhúð, tungu, munnni eða nefi, útbrot, hraður hjartsláttur, ógleði og kviðverkir, svimi. Bregðast skal við á eftirfarandi hátt:

- Hringja í 1-1-2.
- Fjarlægja ofnæmisvald ef mögulegt er.
- Aðstoða við notkun adrenalínpennta ef viðkomandi á slíkan, leiðbeiningar eru yfirleitt á pennanum.
- Fylgjast með meðvitund og öndun.

### **Sykurfall hjá sykursjúkum**

Einkenni eru breyting á hegðun og meðvitund, viðkomandi getur virst ölvaður. Einkenni geta einnig verið skjálfti, fölvi og sviti.

Skyndihjálp felst í því að gefa sjúklingnum sykur, djús, gos eða sykurmola ef hann getur kyngt. Þá skal hringja strax í 1-1-2 ef hann getur ekki kyngt eða missir meðvitund.

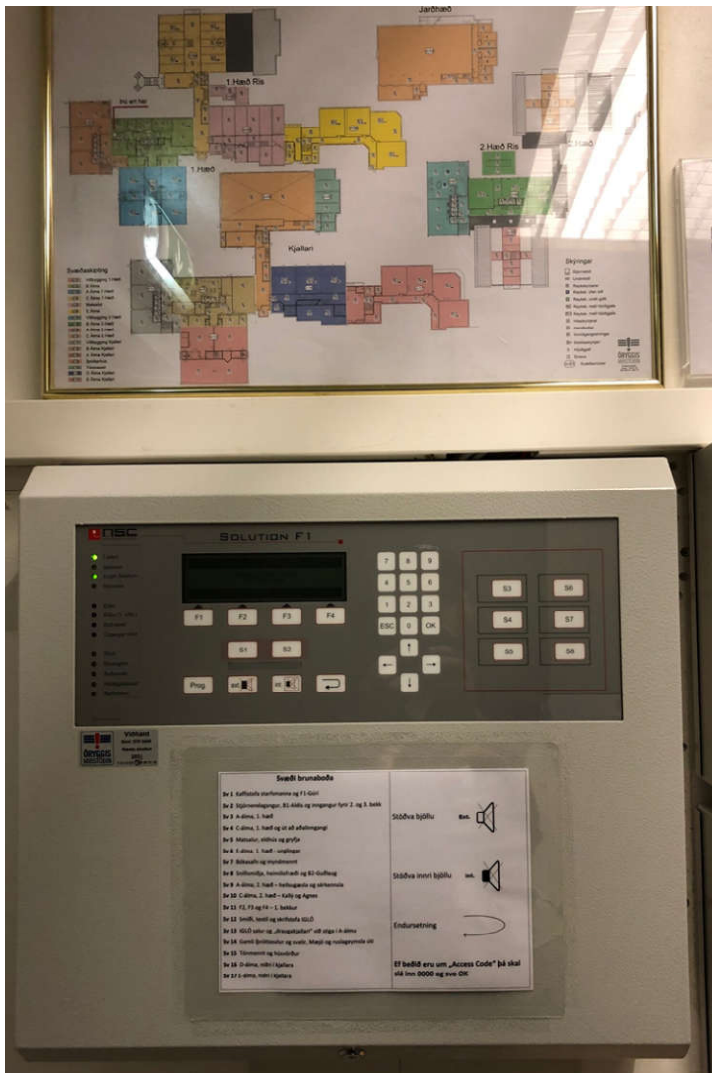
## 5. Virkni brunaviðvörðunarkerfis

Byggingin er vöktuð með brunaviðvörðunarkerfi sem nýlega var endurnýjað, en áður voru tvö samtengd kerfi í byggingunni. Um er að ræða númerað brunaviðvörðunarkerfi sem gerir það að verkum að hægt er að staðsetja brunaboðin nákvæmlega, stundum nægir að lesa lýsinguna beint af skjánum en annars með hjálp yfirlitsmyndar brunaviðvörðunarkerfisins sem staðsett er ofan við stjórnstöðina.

Stjórnstöðin er staðsett á skrifstofugangi á 1. hæð B álmu.

Rýmingaráætlunin gerir ekki ráð fyrir að almennt starfsfólk hafi tök á því að fara að stjórnstöð/útstöð og staðsetja brunaboð í rýmingarferlinu og því eiga allir að fara öruggustu leiðina út á söfnunarstað.

Byggingunni er einnig skipt upp í svæði þannig að ef aftengja þarf kerfið tilfallandi, t.d. í tengslum við framkvæmdir er hægt að taka úr sambandi hvert svæði fyrir sig í stað þess að slökkva á öllu kerfinu.



Mynd 1: Stjórnstöð brunaviðvörðunarkerfis og yfirlitsmynd.

Til viðbótar við það að lesa hvaðan brunaboð koma er á stjórnstöðinni hægt að slökkva á bjöllum, ræsa bjöllur og endurstilla kerfið. Mikilvægt er að slökkva aðeins á bjöllum ef búið er að staðfesta að um falsboð eða minniháttar tilfelli er að ræða, sem ekki krefst rýmingar. Ekki er hægt að endurstilla kerfið á meðan skynjarar nema reyk.

Brunahandboðar eru notaðir til þess að virkja brunabjöllur handvirkt. Hægt er að þrýsta á flöt sem gefur eftir og bjöllur hljóma. Einnig eru til handboðar þar sem plasthlíf er lyft upp áður en ýtt er á hnappinn.



Mynd 2: Dæmi um handboða.

## 5.1 1. stig brunaboða

Hægt er að forrita brunaviðvörðunarkerfi þannig að það fari í 1. stig brunaboðunar við ákveðnar aðstæður áður en bjöllur ræsast. Þetta er yfirleitt gert til þess að koma í veg fyrir óþarfa brunaboð með því að gefa starfsfólki tækifæri til að bregðast við áður en brunabjöllur hljóma og þannig afstýra rýmingu sé hennar ekki þörf.

Þegar brunahandboði er virkjaður fer kerfið samt sem áður beint í full brunaboð og því hljóma bjöllur strax.

## 5.2 Fölsk brunaboð

Fölsk viðvörðun kallast það þegar brunaviðvörðun er gefin án þess að eldur hafið komið upp. Fölskum boðum má skipta í tvo flokka:

- Óæskileg viðvörðun, þegar kerfið metur ytri áreiti sem bruna án þess að um raunverulegan bruna sé að ræða t.d. reyk frá brauðrist, ryksöfnun, sólargeisla og fleira.
- Bilunarviðvörðun, þegar bilun í kerfinu veldur því að brunaviðvörðun er gefin.

Mikilvægt er að allar viðvaranir sem koma frá brunaviðvörðunarkerfinu séu skráðar í þjónustubókina, það hefur mikið að segja þegar verið er að leita að orsök villuboða eða falsboða að geta skoðað hvenær boðin berast og hvaðan. Þá eru meiri líkur á að finna sameiginlega þætti og koma í veg fyrir framtíðarfalsboð.

## 6. Flóttaleiðir

Frá hverju svæði eru a.m.k. tvær flóttaleiðir eða aðgengi að rými sem hefur tvær flóttaleiðir. Í skólanum eiga að vera sílogandi skilti sem beina fólki á átt að útgöngum. Þessi skilti loga í ákveðinn tíma þrátt fyrir rafmagnsleysi. Í helstu flóttaleiðum á einnig að kvikna á neyðarlýsingu við straumrof, sem gefur lágmarkslýsingu til að fóta sig.

Flóttaleiðir eru um ganga, stigahús og anddyri eða beint út um dyr. Stigahús eru almennt brunahólfuð frá göngum og einnig eru yfirleitt brunahólfandi hurðir á álmuskilum. Brunahólfandi skil hefta útbreiðslu elds og reyks og gefa aukið svigrúm til rýmingar.

Brunahólfun er almennt til staðar milli gangs og kennslurýma og því er mælt með því að halda kyrru fyrir og bíða aðstoðar ef örugg flóttaleið er ekki til staðar.

Björgunarop eru almennt til staðar í skólum (og hugsuð sem neyðarleið ef aðrar leiðir eru ekki færar), m.a. frá kennslustofum. Þetta eru opnanleg fög sem hægt er að opna þannig að fólk komist út. Á neðri hæðum er hægt að nota björgunaropin án utanaðkomandi aðstoðar en séu björgunarop staðsett á efri hæðum þarf stiga eða körfubíl til þess að komast með öruggum hætti út og niður á jörð. Opnunarbúnaður björgunaropa getur verið misjafnlega auðveldur í notkun og mikilvægt er að starfsfólk kunnir réttu handtökin.

Mikilvægt er að allir hjálpist að við að halda flóttaleiðum greiðum og forðast það að nota ganga sem geymslu.

## 7. Rýming

Ef brunabjalla hringir á skólatíma eða tíma þar sem nemendur eru í byggingunni skal starfsfólk fylgja rýmingaráætlun. Rýmingaráætlunin sem sýnd er á flóttaleiðamyndum sem hanga uppi er einföld almenn rýmingaráætlun. Hún tekur ekki á mismunandi aðstæðum eða hlutverkum heldur minnir á að bregðast skuli við brunabjöllum og fara á söfnunarstað.



### 7.1 Hlutverkaskipting

Starfsfólk hefur í grófum dráttum tvenns konar hlutverk eftir því hvort það er með nemendum í sinni umsjá eða ekki. Í „umsjón með nemendum“ fellur allt starfsfólk sem starfar inni í stofum þegar kennsla/frístund fer fram, kennarar, sérkennarar, leiðbeinendur, nemar, afleysingafólk, stuðningsfulltrúar, deildarstjórar og skólastjórnendur, séu þeir eyrnamerkir ákveðinni kennslustund/kennslustofu/nemanda á hverjum tíma. Í þennan flokk fellur líka starfsfólk sem er nemendum til aðstoðar á öðrum tímum. Í „annað starfsfólk“ fellur annað starfsfólk sem er til staðar í húsinu en er ekki með nemendum í sinni umsjá. Það er fyrst og fremst starfsfólk í eldhúsi, skólastjórnendur, skólaliðar, húsvörður og ræstitæknar.

Öryggi nemenda og starfsfólks er alltaf í forgangi og slökkvistarf mætir afgangi. Starfsfólk með nemendum í sinni umsjá hefur aldrei slökkvistarf nema nemendurnir séu komin í öruggt skjól.

#### Starfsfólk með umsjón með nemendum

- Stjórnar rýmingu á svæðum í sinni umsjón.
- Stöðvar kennslu eða annað starf sem er í gangi og safnar nemendum saman (í röð ef hægt).

- Kannar hvort flóttaleiðin sé fær, ef ekki finnur það aðra leið.
- Ef engin örugg og greið leið finnst skal halda kyrru fyrir í skólastofu og loka fram á gang og láta vita af sér.
- Gætir þess að allir nemendur fái aðstoð sem þurfa.
- Fylgir nemendum út á söfnunarstað. Passa að allir fari á sinn stað.
- Lætur strax vita ef nemendur eða starfsfólk vantar. Lætur einnig vita ef allir eru komnir út.

## Annað starfsfólk

- Sinnir slökkvistarfi ef óhætt.
- Hindrar útbreiðslu elds og reyks með því að loka hurðum ef óhætt.
- Aðstoðar við rýmingu á því svæði sem er næst.
- Fer og aðstoðar við rýmingu þar sem aðstoðar er mest þörf, t.d. hjá yngstu nemendum.
- Fer á söfnunarstað og aðstoðar þar.

## Nemendur

Mikilvægt er að nemendur fái einföld fyrirmæli og til þess að þau læri sjálf hvernig á að bregðast við þegar brunabjallan hljómar þarf ferlið alltaf að vera eins. Lagt er til að kenna þeim eftirfarandi þrjú skref:

- STÖÐVA/STOPPA - Stöðva nám – hætta að gera það sem er verið að gera.
- RÖÐ - Fara í röð – standa upp og fara í röð við dyrnar.
- FYLGJA – Fylgja kennara – gera eins og kennarinn segir og elta hann öruggustu leiðina út.

## Húsvörður:

Ef húsvörður er ekki við skal skólastjóri eða staðgengill skólastjóra gegna hlutverki húsvarðar. Aðeins skal fylgja neðangreindu ferli ef það telst óhætt. Á meðan neðangreint ferli á sér stað heldur rýming áfram, enda hefst hún þegar brunabjöllur hljóma.

- Fer að stjórnstöð brunaviðvörðunarkerfis og les úr boðum.
- Fer á vettvang og kannar ástæður forviðvörðunar frá brunaviðvörðunarkerfi.
- Fer á vettvang og kannar aðstæður brunaboða frá brunaviðvörðunarkerfi.
- Afturkallar boð ef engin hættu er á ferðum.
- Ef brunaboð eru afturkölluð skal hafa samband við vaktstöð og gefa skýringu á afturköllun.

- Ef um eld er að ræða skal hafa samband við 1-1-2.

Ef slökkviliði kemur á staðinn er það slökkviliðið sem ræður hvort og hvenær fólk má fara aftur inn í bygginguna. Ef ljóst er að um falsboð var að ræða er það húsvörður sem gefur heimild, eða skólastjóri og þá staðgengill skólastjóra, sé skólastjóri ekki við.

### Söfnunarstjóri

Skipaður öryggisvörður/öryggistrúnaðarmaður eða staðgengill hans er í hlutverki söfnunarstjóra.

- Fer á milli hópa á söfnunarstað og kannar hvort nemendur eða starfsfólk vanti og hvar þeir sást síðast.
- Þegar slökkviliði kemur á staðinn skal söfnunarstjóri gefa stjórnanda aðgerða slökkviliðs (rauður hjálmur) upplýsingar um hversu marga vantar og hugsanlega staðsetningu þeirra innan byggingarinnar.
- Ef búið er að gera grein fyrir öllum og engan vantar þarf einnig að upplýsa slökkviliði um það.

### Ritari

Ef ritari er ekki við skal skólastjóri eða staðgengill skólastjóra gegna hlutverki ritara. Ef viðkomandi er í hlutverki húsvarðar þarf annar starfsmaður skrifstofu að gegna hlutverki ritara.

- Ritari ber ábyrgð á því að koma með skráningabók fjarvista og lista á söfnunarstað.
- Mikilvægt er að hafa líka lista fyrir starfsfólk.
- Ritari skal vera söfnunarstjóra innan handar við manntal.

## 7.2 Hreyfihamlaðir

Gert er ráð fyrir að hreyfihamlaðir gestir bjargi sér sjálfir eða með aðstoð nærstaddra við bruna. Almennt gildir að ef engin örugg flóttaleið finnst skal loka hurðum að rýminu, láta vita af sér og bíða björgunar. Á efri hæðum er hægt að leita skjóls inni í lokuðum stigahúsum og bíða þar björgunar.



### Hreyfihamlaðir

- Verið meðvituð um mögulegar flóttaleiðir.
- Óskið eftir aðstoð annarra, ef þörf er á.

Þegar hreyfihamlaðir nemendur eru skráðir í skólann fylgir almennt aukin mönnun. Við brunaboð gildir að sá starfsmaður sem er til staðar aðstoðar nemanda í hjólastól við rýmingu. Ef færi gefst á má nýta eða taka með hjálpartæki svo sem útihjól/stól.

Þar sem þarfir og geta er misjöfn milli einstaklinga og skipulag innan skólans breytilegt frá ári til árs er æskilegt að fara sérstaklega yfir rýmingarmöguleika hreyfihamlaðra einstaklinga í upphafi annar, séu þeir til staðar. Þetta á bæði við um starfsfólk og nemendur. Einnig þarf að taka tillit til tímabundinnar hreyfihömlunar t.d. vegna veikinda.

## 8. Skipulag á söfnunarstað

Söfnunarstaður er skólalóð norðan við skólann. Þar raðast nemendur niður eftir bekkjum/heimastofum og er mikilvægt að allir þekki sinn stað. Gert er ráð fyrir að skipulag á söfnunarstað sé alltaf eins, óháð því hvar nemandi er staddur þegar rýming hefst. Þetta á einnig við ef nemendur eru staddir í sérgreinatímum þvert á bekki. Vanti bekkjarkennara á svæðið taka sérgreinakennara að sér að halda utan um kennaralusa bekki annars finna söfnunarstjóri eða ritari staðgengla í það.

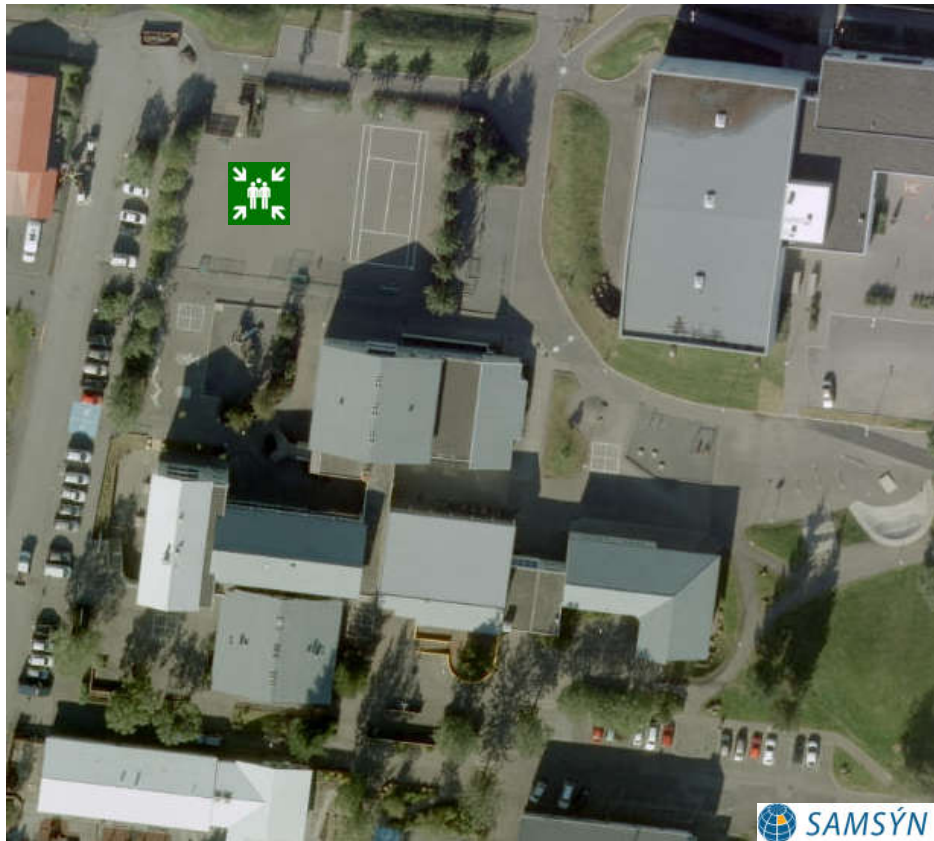
Þegar um fleiri en einn söfnunarstað er að ræða er erfiðara að fá yfirsýn yfir það hvort allir séu komnir út og því mikilvægt að vera með virka samskiptaáætlun. Ef nægt starfsfólk er til staðar á aukasöfnunarstað getur verið hentugast að einn fulltrúi fari á aðalsöfnunarstaðinn og gefi stöðuskýrslu. Ef það er ekki mögulegt má nota farsíma til þess að hringja á milli (símanúmer þurfa að vera á hreinu).

Á söfnunarstað er athugað hvort allir séu komnir út og samræmi sé við mætingarlista. Þetta á við um bæði nemendur og starfsfólk

Það eiga allir að bíða á söfnunarstað þangað til skilaboð koma frá stjórnanda eða viðbragðsaðila um að óhætt sé að snúa aftur í bygginguna.

Ef einhverjir eru utan skólans í skólaferð, íþróttum, sundi eða slíkt er mikilvægt að ritari hafi upplýsingar um hverjir það eru og hvenær heimkoma er áætluð.





**Mynd 3: Yfirlitsmynd sem sýnir söfnunarstað.** Loftmynd frá Samsýn, <https://kort.samsyn.is/gagnavefsja/>

Ef um alvarlegt tilvik er að ræða er ekki hægt að fara aftur inn í skólabygginguna. Þá þarf að komast í annað skjól og hringja svo í aðstandendur eða senda nemendur heim eftir atvikum. Þess má geta að slökkviliðið hefur yfir að ráða gömlum strætisvagni sem er stundum nýttur sem tímabundið skjól.

Íþróttahúsið við Fagralund er næsta bygging við skólann og getur tekið á móti öllum nemendum og starfsfólki ef þörf er á tímabundnu skjóli.

Tryggja þarf aðgengi að símanúmerum aðstandenda og getur númeralisti t.d. fylgt mætingarskráningunni sem ritari tekur með út.

## 9. Frímínútur/útivera

Fari brunaviðvörðunarkerfið í gang þegar nemendur eru í frímínútum/útiveru er rýmingaráætlun fylgt og til þess að fá yfirsýn er mikilvægt eins og áður að allir fari á söfnunarstað.

Þeir sem eru staddir innandyra fara út á næsta söfnunarstað og þeir sem þegar eru úti á skólalóð fara á aðalsöfnunarstað.

## 10. Kaffitími/matartími starfsfólks

Verklag þarf að vera á hreinu ef hættuástand skapast þegar starfsfólk er í matartíma eða kaffitíma. Þá er starfsfólk sem annars er með nemendur í sinni umsjá oft statt fjarri nemendum og fleiri nemendur á móti hverjum starfsmanni á meðan.

Það starfsfólk sem er í húsi fer og aðstoðar á sínu hefðbundna svæði eða sína nemendur, ef það er óhætt. Athugið ef gangar eru t.d. reykfylltir getur verið hentugara að fara út og ganga í kringum húsið til þess að komast á svæðið til að aðstoða.

Á meðan stýrir starfsfólk sem er hjá nemendum rýmingu eftir bestu getu.

## 11. Sérstakir viðburðir

Þegar aðrir viðburðir en hefðbundið skólastarf eða dægradvöl eru í gangi í skólabyggingunni þarf einnig að tryggja öryggi og sjá til þess að rýmingaráætlun sé fylgt við brunaboð.

Hafa ber í huga að þá getur verið fleira fólk til staðar en venjulega og einnig fólk sem er ekki staðkunnugt. Eins er líklegt að hlutfall starfsfólks sé lægra en ella, t.d. á viðburðum þar sem foreldrar eða aðrir mæta með nemendum. Þá má gera ráð fyrir að aðstandendur hvers nemanda aðstoði við rýmingu en starfsfólk stýrir rýmingarferlinu og veitir nauðsynlegar upplýsingar og aðstoð ef þörf er á. Ef einhverjir nemendur eru fylgdarlausir þarf starfsfólk að sjálfsögðu að huga að þeim.

Æskilegt er að allir fari á söfnunarstað til þess að gera grein fyrir sér en starfsfólk þarf að vera meðvitað um að foreldrar gætu átt það til að fara heim með eigin börn án þess að láta vita af því.

Munið að gæta þess að halda flóttaleiðum greiðum. Það er sérstaklega mikilvægt þegar aukinn fólksfjöldi er í húsinu eða á ákveðnu svæði í húsinu. Ef húsgögn eru færð til má ekki staðsetja þau þannig að þau teppi flóttaleiðir, það sama gildir um skreytingar, leikmyndir eða annað sem er á svæðinu, hvort sem um er að ræða til lengri eða skemmri tíma.

Í flestum skólum er gist af og til. Oftast eru þetta viðburðir tengdir félagsmiðstöð skólans eða nálægum íþróttafélögum. Mikilvægt er að gera ráðstafanir til að tryggja öryggi næturgesta. Þær geta m.a. falist í því að:

- fjöldi fullorðinna sé nægur til þess að geta stýrt rýmingu ef til þess kemur
- fullorðnir ábyrgðarmenn hafi kynnt sér helstu öryggisatriði
- vaktfyrirtæki sé upplýst um að gista eigi í byggingunni og hvar.
- tryggt sé að ávallt séu tvær flóttaleiðir aðgengilegar, sérstaklega ef takmarka á aðgegni að hluta skólans.
- gisting fari fram á 1. hæð sé þess kostur.

Til viðbótar ætti að hafa umgengnisreglur sem takmarka t.d. notkun kerta og eldunartækja.

## 12. Myndræn viðbragðsáætlun við brunaboðum

